
AVIS DE SOUTENANCE

Delphine Bousquet

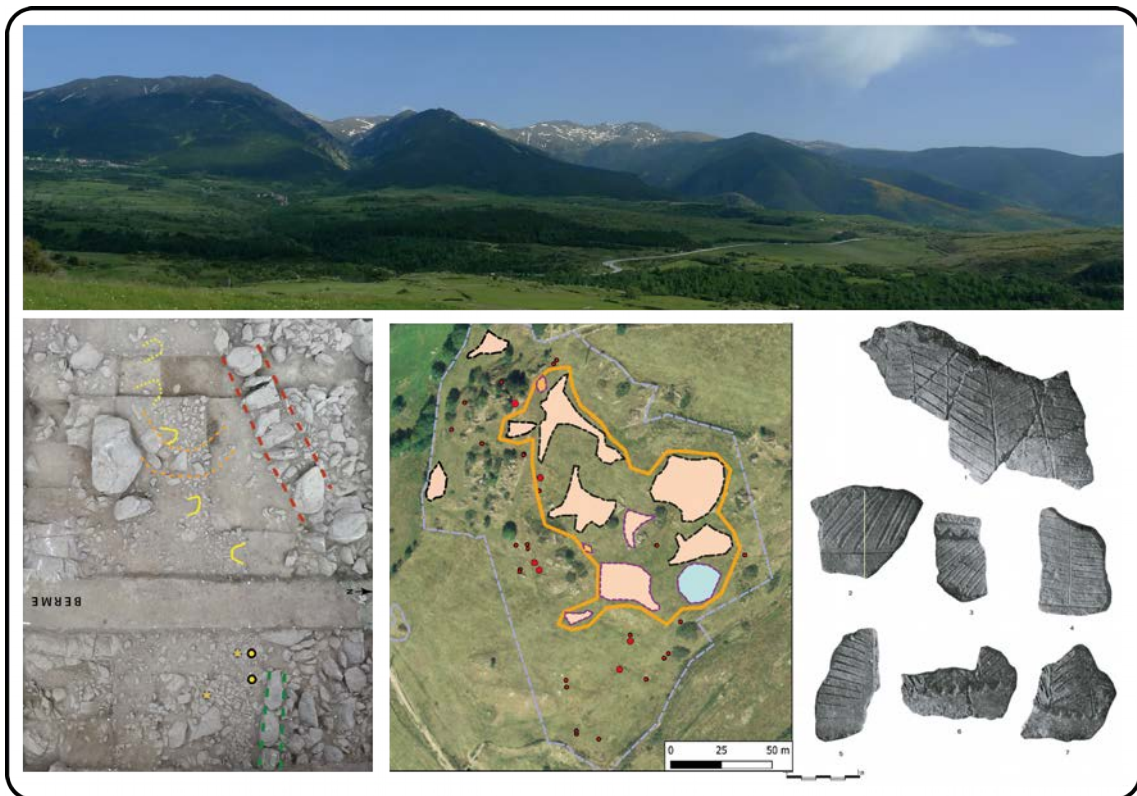
Soutiendra publiquement sa thèse de doctorat intitulée :

« L'occupation de l'espace durant la Protohistoire en moyenne montagne pyrénéenne : cas d'étude en haute Cerdagne (Pyrénées-Orientales),
entre informations archéologiques du sous-sol et de surface »

Préparée sous la direction de **Philippe Boissinot**

le vendredi 2 décembre 2022 à 14h30

(salle du château - université Toulouse 2 Jean Jaurès)



Composition du Jury

Philippe Boissinot, Directeur d'études, EHES, université Toulouse-II-Jean-Jaurès, directeur de thèse

Thibault Lachenal, Chargé de recherche, CNRS, université Paul Valéry, Montpellier III, examinateur

Miquel Molist Montaña, Professeur, Universitat Autònoma de Barcelona, rapporteur

Nicolas Poirier, Chargé de recherche, CNRS, université Toulouse-II-Jean-Jaurès, examinateur

Christine Rendu, Directrice de recherche, CNRS, université Toulouse-II-Jean-Jaurès, examinatrice

Réjane Roure, Professeure, université Paul Valéry, Montpellier III, rapporteure

Résumé

La Cerdagne, plaine d'altitude nichée au cœur de la chaîne des Pyrénées dans sa partie Est, est une zone de passage entre la France et l'Espagne, qui est cependant un espace possédant ses caractères propres et une histoire particulière dont on voudrait ici retracer les principales évolutions durant la Protohistoire (âges du Bronze et du Fer). Cette région a fait l'objet de recherches archéologiques programmées sur des habitats agglomérés en moyenne montagne et sur des habitats saisonniers en haute montagne semble-t-il associés à des terrasses qui interrogent sur leur fonction. Elle s'ouvre depuis une quinzaine d'années aux travaux d'archéologie préventive qui restent cependant assez spatialement limités, mais sources d'informations nouvelles pour la compréhension de l'occupation humaine. En outre, du fait de cet ancrage montagnard, il est possible de croiser ici ces données archéologiques avec celles issues de tourbières analysés par les palynologues.

À l'issue de ces recherches, il apparaît qu'une période entre la fin de l'âge du Bronze et le début de l'âge du Fer se démarque par une abondance d'indices, en particulier la présence d'un décor céramique tout à fait singulier (« décor cerdan »). Nous avons décidé d'approfondir les connaissances sur cette période de transition qui constitue une des plus marquées de l'histoire de la Cerdagne, en réexaminant l'ensemble des données anciennes et en procédant à de nouvelles investigations, des prospections pédestres et de nouvelles fouilles principalement (en grande partie dans le cadre d'un Programme Collectif de Recherche), en mettant l'accent sur le développement de cet espace rural.

Le site de référence de *Lo Lladre* (Llo) a ainsi fait l'objet d'un nouveau programme de fouilles auquel nous avons participé, qui a donné lieu à une révision des contextes stratigraphiques et chronologiques, ainsi qu'à des prélèvements destinés à des analyses naturalistes, afin de renseigner les caractéristiques de l'économie agro-pastorale de cette période. Ces informations sont complétées par celles obtenues sur des sites d'extension moindre, en grande partie inédits (*Lo Port - Eyne*), certainement des installations agricoles qui illustrent la densité de l'occupation protohistorique de la Cerdagne.

Une nouvelle approche a également été tentée sur les espaces intercalaires, appréhendés par la seule prospection pédestre. Il apparaît que dans cette région de montagne, quasiment sans labours, seules les taupinières permettent d'avoir des informations sur la présence de mobiliers archéologiques dans le sous-sol. Nous avons développé à ce propos une approche méthodologique originale tenant compte à la fois de l'éthologie des taupes et du degré de visibilité des surfaces prospectées. Il en ressort bien évidemment des biais de connaissance mais surtout un bilan sur l'intensité de l'occupation agro-pastorale.

Une des difficultés que nous avons rencontrées est la possibilité de faire dialoguer l'ensemble de ces informations très hétérogènes, qui faute de fouilles étendues, demeurent en grande partie ambiguës, mais livrent pour autant quelques indices probants. Ainsi se dessinent un nouveau tableau de l'occupation protohistorique de la Cerdagne et des recherches futures dont on envisage ici les modalités pertinentes.

Mots-Clés : Cerdagne, Protohistoire, montagne, habitats, méthodes de prospection, analyse spatiale, taphonomie, animaux fouisseurs, économie agro-pastorales

Abstract

The Cerdagne, a highland plain nestled in the heart of the eastern Pyrenees, is an passage area between France and Spain. The Cerdagne is nevertheless an area with its own characteristics and with a particular history of strong developments during the Protohistory (Bronze and Iron Ages), for which we are interested in this thesis. This region has been the subject of programmed archaeological research on agglomerated habitats in the mid-altitude mountains and on seasonal habitats in the high mountains, apparently associated with terraces that raise questions about their function. For the past fifteen years, it has been open to preventive archaeology work, which remains rather limited in space, but provides new informations for the understanding of human occupation. Moreover, because of this mountain anchorage, it is possible to cross the thus collected data with those collected from peat bogs and analyzed by palynologists.

At the end of this research, it appears that a period between the end of the Bronze Age and the beginning of the Iron Age is notable for an abundance of evidence, in particular the presence of a unique style of ceramic decoration ("*décor cerdan*"). We decided to deepen our knowledge of this transitional period, which is one of the most important in the history of Cerdagne, by re-examining all the old data and carrying out new investigations, mainly pedestrian surveys and new excavations (largely within the framework of a Collective Research Program), with an emphasis on the development of this rural area.

The reference site of *Lo Lladre* (Llo) has been the subject of a new excavation program that has led to a revision of the stratigraphic and chronological contexts, as well as the taking of samples for naturalistic analysis, in order to provide information on the characteristics of the agro-pastoral economy of this period. This information is complemented by those we have obtained from sites of lesser extent, largely unpublished (*Lo Port* - Eyne), certainly agricultural installations that illustrate the density of protohistoric occupation of the Cerdagne.

A new approach was also attempted on the intercalary spaces, apprehended by pedestrian prospection alone. It appears that in this mountainous region, with almost no ploughing, only the molehills provide information on the presence of archaeological material in the subsoil. We have developed an original methodological approach that takes into account both the ethology of the moles and the degree of visibility of the prospected surfaces. The result is obviously a bias in knowledge but above all an assessment of the intensity of agro-pastoral occupation.

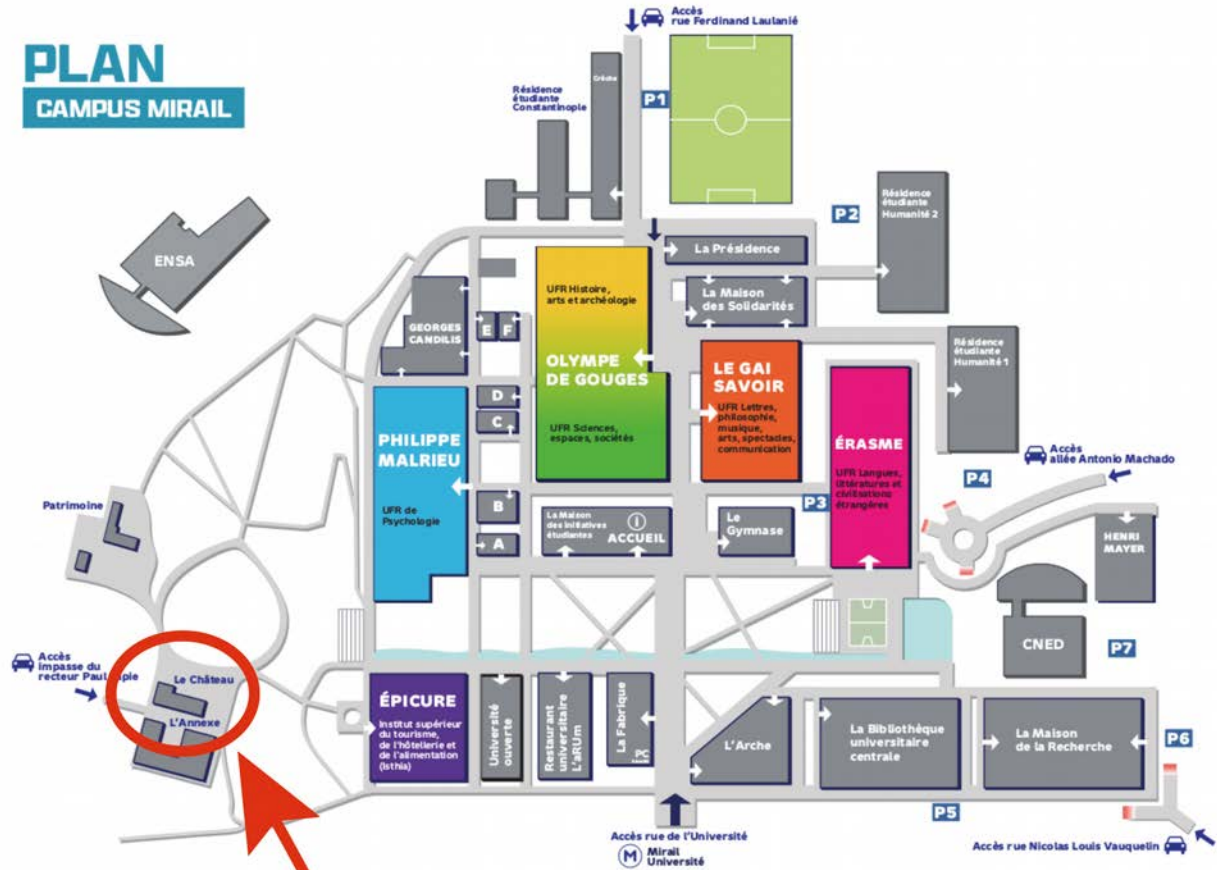
One of the difficulties we have encountered is the possibility of bringing together all of this very heterogeneous information, which, due to the lack of extensive excavations, remains largely ambiguous, but nevertheless provides some convincing clues. Thus, a new picture of the protohistoric occupation of Cerdagne is emerging, and future research is envisaged here.

Keywords : Cerdagne, Protohistory, mountain, habitats, survey methods, spatial analysis, taphonomy, burrowing animals, agro-pastoral economy

Plan de l'université de Toulouse 2 Jean Jaurès

Localisation de la salle de soutenance

PLAN CAMPUS MIRAIL



La salle du château, c'est ici sur la colline !